

보도 일시 2024. 9. 5.(목) 12:00 <9. 6.(금) 조간>	배포일 2024. 9. 4.(수)
담당 부서 시험검사국 섬유신소재팀	담당자 박용희 팀장(043-880-5891) 김진아 부연구위원(043-880-5892)

스포츠 브라, 지지력과 착용감을 고려해 선택해야

- 운동할 땐 가슴을 지지해주는 스포츠 브라 착용 필요 -

‘스포츠 브라’에 관한 가격·품질 비교정보는 ‘소비자24(www.consumer.go.kr)’ 내 ‘비교공감’란을 통해 소비자에게 제공될 예정입니다.

스포츠 브라는 움직임을 편하게 해주며, 운동 효율을 높이는 기능성 의류의 하나이다. 최근 여성의 체육활동이 활발해지면서 스포츠 브라에 대한 관심이 높아지고 있다.

이에 한국소비자원(원장 윤수현)이 소비자 선호도가 높은 7개 브랜드의 스포츠 브라 7종을 선정하여 지지력, 흡수성 등 기능성과 착용감, 제품 특징 등을 시험·평가했다.

시험 결과, 운동 시에는 스포츠 브라를 착용하면 가슴의 흔들림이 줄어 활동에 도움이 되는 것으로 나타났고 가슴 지지력과 착용감은 제품에 따라 차이가 있었다.

pH와 알러지성 염료 등 안전성은 전 제품이 관련 기준에 적합했고 일부 제품은 추천 치수나 무료 교환 등의 서비스를 제공하고 있어 치수 선택 편의성이 높았다.

[시험 대상 제품]

브랜드	제품 번호	판매자/수입자	제조국	표시가격(원)
나이키	DX6822-010	(유)나이키코리아	베트남	49,000
뉴발런스	NBN9E2P022	(주)이랜드 뉴발런스사업부	스리랑카	59,900
룰루레몬	LW2D86A	룰루레몬애들라티카코리아 유한회사	베트남	78,000
몰라웨어	AWNEBR306	주식회사 몰라	베트남	49,000
아디다스	IQ3377	아디다스코리아(유)	베트남	45,000
안다르	AMFBT-01	(주)안다르	베트남	39,000
언더아머	1377916	언더아머코리아(유)	베트남	59,000

《 항목별 주요 시험 · 평가 결과 》

□ 운동할 땀 가슴을 지지해 주는 스포츠 브라 착용해야(세부내용 9페이지)

스포츠 브라는 착용 시 일반 브라에 비해 가슴의 움직임*을 약 13 ~ 20% 줄일 수 있어 운동할 때 스포츠 브라를 착용하는 것이 가슴을 지지하는데 도움을 주는 것으로 나타났다.

* 15걸음을 빠르게 걸을 때 가슴의 이동거리 : 시험대상 평균 145.0cm, 일반 브라 167.4cm
15걸음을 뒀을 때 가슴의 이동거리 : 시험대상 평균 176.7cm, 일반 브라 220.0cm

뉴발란스(NBN9E2P022), 아디다스(IQ3377) 2개 제품은 운동 시 가슴이 흔들리는 정도가 다른 제품에 비해 적어 지지력이 상대적으로 우수했다. 안다르(AMFBT-01)는 상대적으로 보통의 지지력을 보여 가벼운 활동이나 강도가 낮은 운동에 적합했다.

⇒ (주)안다르는 우리 원 시험 결과를 반영하여 저강도 운동에 적합한 제품인 것으로 온라인 상품정보를 수정하였음을 회신

□ 지지력과 착용감을 고려해 제품 선택(세부내용 14페이지)

지지력이 우수한 제품일수록 어깨의 압력이 강하거나 소비자 착용 평가에서 입고 벗기 불편하다고 응답하여 본인의 운동에 맞는 지지력과 착용감의 제품을 선택하는 것이 필요했다.

아디다스(IQ3377)는 지지력이 상대적으로 우수했지만 의복압이 상대적으로 강하고 움직임이 가장 불편(3.5점)했다. 반대로 안다르(AMFBT-01)는 지지력이 상대적으로 보통이었지만 의복압이 상대적으로 약하고 소비자 착용 평가에서 가장 편했다.

□ 쾌적성에 영향을 미치는 흡수성과 땀 배출성능은 2개 제품이 우수(세부내용 11페이지)

인체에 접촉하는 안감 등이 땀을 흡수하는 성능인 흡수성과 흡수된 땀을 외부로 쉽게 배출하는 정도는 뉴발란스(NBN9E2P022), 아디다스(IQ3377) 2개 제품이 상대적으로 우수해 쾌적한 착용감을 느낄 수 있었다.

□ **늘어났다 원래 상태로 돌아오는 성능은 제품에 따라 차이 있어(세부내용 15페이지)**

안다르(AMFBT-01)*는 신장회복률이 다른 제품에 비해 높아 원래의 형태와 기능을 잘 유지할 수 있었고 착용 시 외부 물체와의 마찰에 의한 보풀과 올 당겨짐 현상을 확인한 결과, 전 제품 권장 품질 기준**을 충족했다.

* 안다르 신장 회복률 : 길이 방향 96%와 폭 방향 97%

** 한국소비자원이 자체적으로 제정·운영하는 섬유제품 권장품질기준<이하 권장기준>

□ **1개 제품은 물건뢰도가 권장기준 미만(세부내용 16페이지)**

롤루레몬(LW2D86A) 제품은 물에 젖은 상태로 장시간 방치하면 다른 옷을 오염시킬 우려가 있었다.

땀과 마찰, 일광, 세탁에 의한 색상변화와 치수 변화는 모든 제품이 권장기준 이상으로 양호했다.

□ **유해물질은 전 제품 안전 기준에 적합(세부내용 16페이지)**

'전기용품 및 생활용품 안전관리법'에 따라 유해물질 함유 여부를 확인한 결과, 모든 제품이 관련 안전기준에 적합했다.

□ **일부 제품은 표시사항, 외관, 냄새 개선이 필요(세부내용 17, 18페이지)**

뉴발란스(NBN9E2P022)는 일부 혼용률 표시가 실제와 표시가 달랐고, 언더아머(1377916)는 기준에서 정한 섬유명을 사용하지 않아 개선이 필요했다.

⇒ (주)이랜드 뉴발란스사업부, 언더아머코리아(유) 모두 제품표시 개선 예정임을 회신

일부 제품이 내부에 스티커가 남아 외관이 미흡했던 뉴발란스(NBN9E2P022)와 냄새가 났던 안다르(AMFBT-01)에 대해서는 공정 개선을 권고했다.

⇒ (주)이랜드 뉴발란스사업부는 제품 검수 강화를 회신하고, (주)안다르는 공정 개선 완료를 회신

□ 환경을 고려해 재생 소재 등을 사용한 제품도 있어(세부내용 19페이지)

나이키(DX6822-010), 뉴발란스(NBN9E2P022) 2개 제품은 리사이클 폴리에스터 소재를 사용하였고 안다르(AMFBT-01)는 리사이클 포장지를 사용했다. 아디다스(IQ3377)는 리사이클 폴리에스터 소재, 리사이클 포장지를 사용해 환경을 고려하고 있었다.

□ 추천 치수 정보와 무료 반품교환 서비스가 제공되는 제품 있어(세부내용 20페이지)

나이키(DX6822-010), 아디다스(IQ3377) 2개 제품은 온라인 상품정보에 밑가슴 둘레, 가슴둘레 등 신체 치수를 근거로 적절한 추천 치수 정보를 제공하고 있었다. 룰루레몬(LW2D86A), 물라웨어(AWNEBR306) 2개 제품은 온라인상에 신체 사이즈를 반영한 제품 치수 선택 정보가 없어 어떤 제품을 선택해야 하는지 알기 어려웠다.

⇒ 주식회사 물라는 온라인에 권장 치수를 표시할 예정임을 회신
⇒ 룰루레몬애틀라티카코리아 유한회사는 회신이 없음.

일부 브랜드에선 몸에 맞는 치수 선택을 돕는 무료 교환*이나 반품 서비스**를 제공하고 있어 치수 선택 편의성이 높았다.

* 무료교환 : 아디다스, 안다르

** 무료반품 : 나이키, 룰루레몬, 언더아머

스포츠 브라 구매·선택 가이드 (2024. 9)

* 시험대상 모든 제품(7개)이 포함된 보도자료 종합결과표(기능성, 착용감, 내구성, 제품 특성 등)의 결과를 고려해 선호하는 제품을 선택합니다.



구매선택 가이드
게시판

기능성 우수

가슴을 잘 지지해주면서 땀을 빠르게 흡수하고 배출하는 제품

브랜드	뉴발란스	아디다스
제품번호 (제품명)	NBN9E2P022 (WOMEN 슬릭 레터링 브라탑)	IQ3377 (파워리액트 트레이닝 미디엄 서포트 브라)
제품 사진		
표시 가격(원)	59,900	45,000

소비자 평가(편안함) 우수

입고 벗기 편하고 움직임이 편안한 제품

브랜드	물라웨어	안다르
제품번호 (제품명)	AWNEBR306 (에센셜 숏 브라탑)	AMFBT-01 (에어쿨링 스트라이프 브라탑)
제품 사진		
표시 가격(원)	49,000	39,000

* 20대 여성 30명이 스포츠 브라를 직접 착용 후 평가

치수 선택 편의성 제공

적절한 온라인 추천 치수를 제공하고 무료 교환·반품이 가능한 제품

브랜드	나이키	아디다스
제품번호 (제품명)	DX6822-010 (스우시 미디엄 서포트)	IQ3377 (파워리액트 트레이닝 미디엄 서포트 브라)
제품 사진		
표시 가격(원)	49,000	45,000



구매·선택 가이드
소비자시대 뉴스레터
웹진 구독신청



한국소비자원은 앞으로도 소비자의 합리적인 제품 선택을 지원하기 위해 기능성 스포츠 의류의 품질과 안전성에 대한 정보를 '소비자24(www.consumer.go.kr)'를 통해 제공할 예정이다.

- <붙임>**
- 1. 스포츠 브라 주요 시험 결과**
 - 2. 스포츠 브라 품질비교시험 종합결과표**
 - 3. 스포츠 브라 구매 및 관리 방법**



< 불임 1 > 스포츠 브라 주요 시험 결과

1 시험대상 제품

□ 스포츠 브라에 대한 소비자 설문조사 결과*를 바탕으로 소비자가 많이 사용하는 상위 7개 브랜드의 7개 제품 선정

* 최근 1년 이내 스포츠 브라를 구입한 경험이 있는 소비자 1,000명에게 설문조사 실시(한국 소비자원, 2024. 1.)

<제품 선정 기준>

- 유형 : 브라형
- 가슴지지력 : 중간 강도의 운동에 적합한 지지력을 광고하는 제품
- 특징 : 검정색, 사이즈 조절 불가
- 선정기준에 해당하는 제품이 여러 개라면 제조 연월이 최신인 제품

[시험대상 제품]

브랜드	제품명 (제품 번호)	제품 사진	판매자 /수입자	표시가격 (원)
나이키	스우시 미디엄 서포트 (DX6822-010)		(유)나이키 코리아	49,000
뉴발란스	WOMEN 슬릭 레터링 브라탑 (NBN9E2P022)		(주)이랜드 뉴발란스 사업부	59,900
룰루레몬	에너지 롱라인 브라 (LW2D86A)		룰루레몬 애틀라티카 코리아 유한회사	78,000
물라웨어	에센셜 슷 브라탑 (AWNEBR306)		주식회사 물라	49,000
아디다스	파워리액트 트레이닝 미디엄 서포트 브라 (IQ3377)		아디다스 코리아(유)	45,000
안다르	에어쿨링 스트라이프 브라탑 (AMFBT-01)		(주)안다르	39,000
언더아머	여성 UA 크로스백 롱라인 스포츠 브라 (1377916)		언더아머 코리아(유)	59,000

※ 브랜드명 가나다순

2 시험 항목 및 방법

- 소비자 설문조사 결과 등을 바탕으로 ① 기능성(지지력, 흡수성, 땀 배출 정도) ② 착용감(의복압, 소비자 착용 평가) ③ 내구성(신장회복률, 필링/스넥성) ④ 색상 변화 및 내세탁성(물견뢰도, 땀견뢰도, 내세탁성 등) ⑤ 안전성(폼알데히드, 아릴아민 등) ⑥ 표시사항 ⑦ 외관·제품특징(외관 및 냄새, 온라인 치수정보 등) 등 스포츠 브라의 품질을 평가할 수 있는 핵심 시험·평가 항목 설정

[시험 항목 및 내용]

주요 시험 항목		시험·평가 내용	시험·평가 방법
① 기능성	지지력	■ 가슴을 지지해주는 정도를 평가	3차원 동작분석 평가
	흡수성	■ 땀이 흡수되는 면적, 퍼지는 속도를 평가	AATCC 195
	땀 배출 정도	■ 흡수된 땀이 빠르게 배출되는 정도를 평가	ASTM F2370
② 착용감	의복압	■ 피부에 가해지는 압력 정도 평가	-
	소비자 착용 평가	■ 입고 벗기 편한 정도 등 착용감을 평가	소비자 평가
③ 내구성	신장회복률	■ 늘어난 옷이 원래 상태로 돌아오는 정도를 평가	KS K 0642
	필링	■ 보풀 등이 발생하지 않는 정도를 평가	KS K ISO 12945-1
	스넥성	■ 옷이 당겨져 외관이 손상되지 않는 정도를 평가	KS K 0561(D-2법)
④ 색상변화 및 내세탁성	물견뢰도	■ 물에 의해 색이 변하지 않는 정도를 평가	KS K ISO 105-E01
	땀견뢰도	■ 땀에 의해 색이 변하지 않는 정도를 평가	KS K ISO 105-E04
	마찰견뢰도	■ 마찰에 의해 색이 묻어나오는 정도를 평가	KS K 0650-1
	일광견뢰도	■ 햇빛에 의해 색이 변하지 않는 정도를 평가	KS K ISO 105-B02
	내세탁성	■ 세탁 후 색상 및 형태 변화 정도 평가	표시된 세탁방법
⑤ 안전성	안전성	■ 폼알데하이드, 아릴아민 등 제품의 유해 물질 함유 여부 확인	안전기준준수 가정용섬유제품 안전기준 부속서1
⑥ 표시사항	표시사항	■ 혼용률, 취급상 주의사항 등 표시사항 확인	
⑦ 외관·제품 특징	외관 및 냄새	■ 이물 등 외관 및 냄새 확인	일반시험법
	환경성	■ 제품의 재생 소재나 포장재 등의 사용 확인	-
	온라인 치수정보	■ 온라인에서 추천 치수 정보를 제공하는지, 무료 반품이나 교환 등의 서비스가 있는지 확인	-
	세탁편의성	■ 세탁기나 건조기를 사용할 수 있는지 확인	-

3

주요 항목별 시험 결과

가 기능성

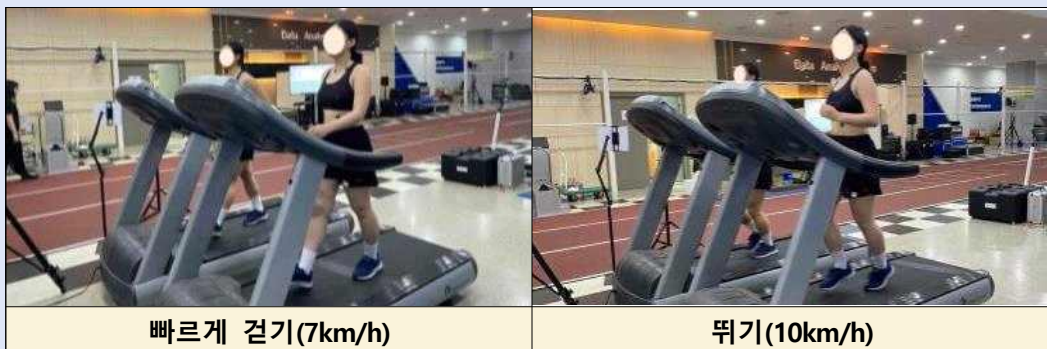
□ 운동할 땀 가슴을 지지해주는 스포츠 브라 착용해야

○ **(지지력*)** 운동 시 가슴의 흔들림을 최소화하면 가슴을 안정적으로 지지하여 운동의 효율을 높이고 가슴 통증이나 부상 등을 예방할 수 있음.

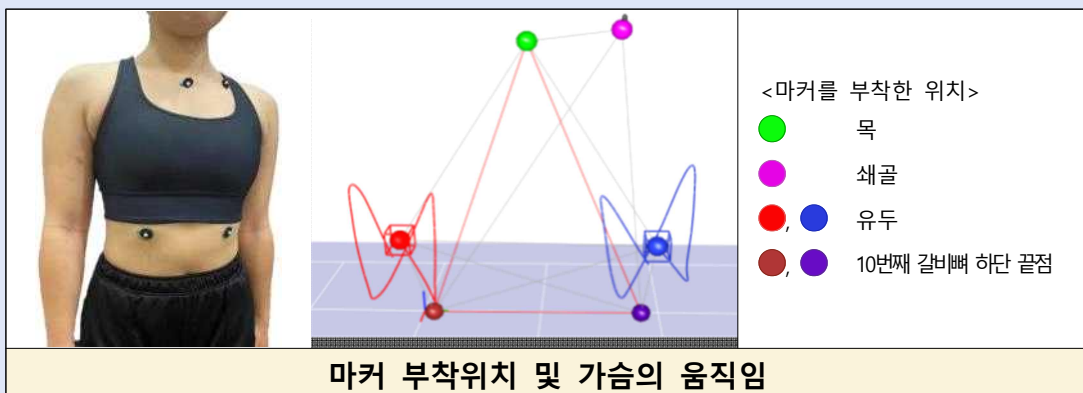
* 스포츠 브라의 핵심 성능인 지지력을 평가하기 위해 20대 여성 30명을 대상으로 7종의 스포츠 브라를 직접 착용한 후 빠르게 걷거나(7km/h) 뛸 때(10km/h) 가슴이 흔들리는 정도를 측정

인체 역학 시험 개요

- 시험 대상자 : 20대(20~29세) 여성 30명 선정
 - 대상자 조건 : ① 가슴 사이즈 B컵(가슴둘레와 밑가슴둘레의 차이가 11.25~13.75cm)
 - ② 출산과 수유 및 유방 성형 경험이 없는 여성
 - ③ 체질량지수(BMI) 18.5 ~ 24.9(표준체중과 위험체중)
- 시험 기간 : 5월 21일 ~ 6월 4일
- 시험 장비 : 3차원 동작분석 장비
- 시험 조건 : 트레드밀에서 1분 30초 동안 빠르게 걷거나(7km/h) 뛰기(10km/h)



- 측정 위치 표시 : 기준점이 될 쇄골, 목, 갈비뼈와 가슴의 양쪽 유두점에 마커를 부착



마커 부착위치 및 가슴의 움직임

• 측정 평가 : 15걸음을 걸을 때 가슴이 나비모양으로 움직인 거리를 측정

- 지지력 시험 결과, 뉴발란스(NBN9E2P022), 아디다스(IQ3377) 2개 제품은 운동 시 가슴이 움직이는 정도가 다른 제품에 비해 적어 지지력이 상대적으로 우수(★★★)함.
- 안다르(AMFBT-01)는 상대적으로 보통(★)으로 움직임이 가벼운 활동이나 강도가 낮은 운동에 적합

[지지력 시험 결과]

브랜드(제품번호)	지지력	
	빠르게 걸기	뛰기
나이키(DX6822-010)	★★	★★
뉴발란스(NBN9E2P022)	★★★	★★★
룰루레몬(LW2D86A)	★★	★★
몰라웨어(AWNEBR306)	★★	★★
아디다스(IQ3377)	★★★	★★★
안다르(AMFBT-01)	★	★
언더아머(1377916)	★★	★★

<기호표시> ★★★ 우수, ★★ 양호, ★ 보통

- **(스포츠 브라 지지력 효과)** 시험 대상 제품을 착용한 경우 가슴이 흔들리는 정도가 일반 브라와 비교해 13 ~20% 줄어 운동을 할 때는 스포츠 브라의 착용이 필요한 것으로 나타남.

[일반 브라와 시험 대상 제품의 지지력 비교]

구분	시험 대상 평균 (스포츠 브라 7종)	일반 브라*
15걸음을 빠르게 걸을 때(7km/h), 가슴이 이동한 거리	145.0cm	167.4cm
15걸음을 뛸 때(10km/h), 가슴이 이동한 거리	176.7cm	220.0cm

* 운동 시 착용을 목적으로 하지 않는 와이어가 없는 브라(지지력에 대한 광고 없음)

- **(빠르게 걷는 운동 수준일 때)** 스포츠 브라를 착용하고 15걸음을 빠르게 걸을 때 시험대상 제품의 가슴이 이동하는 거리는 평균 145.0cm이고, 일반 브라는 167.4cm로 스포츠 브라를 착용하면 가슴이 약 13%(22.4cm) 적게 움직임.
- **(뛰는 운동 수준일 때)** 시험대상 제품을 입고 15걸음을 뛰면 가슴이 움직인 이동 거리는 일반 브라 보다 평균 43.3cm 적게 움직여 약 20% 움직임이 줄어듦.

□ **땀을 빨리 흡수하고 배출하는 성능은 제품에 따라 차이 있어**

○ **(흡수성)** 피부에 닿는 안감*이 땀을 흡수하는 정도를 평가한 결과, 뉴발란스(NBN9E2P022), 아디다스(IQ3377), 언더아머(1377916) 3개 제품은 다른 제품에 비해 땀이 흡수되는 속도가 빠르고 흡수 면적이 넓어 흡수성이 우수함.

* 나이키(DX6822-010)는 패드가 고정되어 탈부착이 되지 않는 제품으로 인체에 접촉되는 패드에 대한 흡수성을 측정함.

- 안다르(AMFBT-01) 제품은 흡수속도가 매우 느리고, 땀이 퍼지는 면적도 가장 좁아 흡수성이 낮음.

○ **(땀 배출 정도)** 나이키(DX6822-010), 뉴발란스(NBN9E2P022), 아디다스(IQ3377) 3개 제품은 다른 제품에 비해 땀을 쉽게 배출해 상대적으로 우수(★★★)함.

- 룰루레몬(LW2D86A), 물라웨어(AWNEBR306), 안다르(AMFBT-01), 언더아머(1377916) 4개 제품은 상대적으로 양호(★★)함.

※ 시험 대상 제품은 비교적 쾌적한 상태를 유지할 수 있는 수준으로 우수(★★★)/양호(★★)로 평가함.

[흡수성/ 땀 배출 정도 시험 결과]

브랜드(제품번호)	흡수성		땀 배출 정도
	흡수 면적	흡수 속도	
나이키(DX6822-010)	2	1	★★★
뉴발란스(NBN9E2P022)	5	5	★★★
룰루레몬(LW2D86A)	5	4	★★
물라웨어(AWNEBR306)	3	3	★★
아디다스(IQ3377)	5	5	★★★
안다르(AMFBT-01)	1	1	★★
언더아머(1377916)	5	5	★★

※ 흡수성은 1급에서 5급으로 평가하며, 5급으로 갈수록 우수
<기호표시> ★★★ 우수, ★★ 양호, ★ 보통

나 착용감

□ 어깨 끈으로 인한 압력과 소비자 착용 평가는 제품에 따라 차이가 있어

- **(의복압*)** 스포츠 브라의 압박은 가슴 지지성을 부여하는 동시에 착용감에 영향을 주는 성능으로 너무 강한 압박은 피부의 통증이나 쓸림 등을 유발할 수 있음.

* 스포츠 브라는 어깨끈을 활용해 가슴을 지지하는 형태의 기능성 속옷으로 디자인 특성상 가장 강한 압력을 받는 어깨끈 부위의 의복압을 측정함.

- 물라웨어(AWNEBR306), 안다르(AMFBT-01) 2개 제품은 상대적으로 피부에 가해지는 압력이 낮음(▨).
- 나이키(DX6822-010), 뉴발란스(NBN9E2P022), 아디다스(IQ3377), 언더아머(1377916) 4개 제품은 의복압이 상대적으로 강함(▨▨▨).

[의복압 시험 결과]

브랜드(제품번호)	의복압
나이키(DX6822-010)	▨▨▨
뉴발란스(NBN9E2P022)	▨▨▨
룰루레몬(LW2D86A)	▨▨
물라웨어(AWNEBR306)	▨
아디다스(IQ3377)	▨▨▨
안다르(AMFBT-01)	▨
언더아머(1377916)	▨▨▨

<기호표시> ▨가 많을수록 의복압은 상대적으로 강함.

- **(소비자 착용 평가*)** 몸에 딱 맞게 입는 스포츠 브라는 힘을 주어 당겨서 입고 벗기를 반복해야 하고 밀착되어 착용된 상태에서 운동을 해야 하므로 착용성이 중요한 제품임.

* 소비자 30명이 실제 스포츠 브라를 착용하고 운동하면서 입고 벗기 편한 정도와 동작 시 움직임이 편한 정도를 평가함.

소비자 착용 평가 개요

- 평가 대상자 : 인체 역학 시험과 동일(가슴 사이즈 B컵의 20대 여성 30명)
- 평가 절차 : 스포츠 브라를 직접 착용한 후 착용 평가
지정된 동작을 실시 한 후 동작 편의성 평가
착용한 스포츠 브라를 탈의한 후 탈의 평가



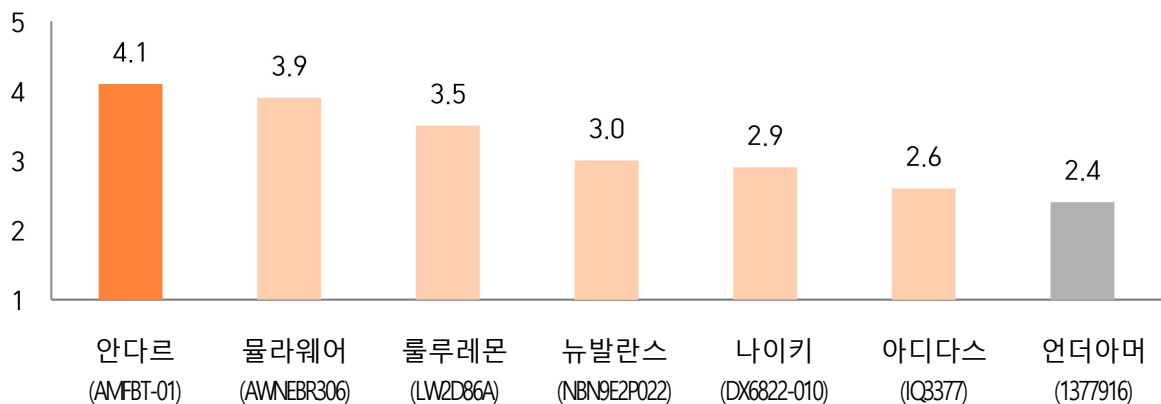
- 평가 방법 : 만족도 평가는 1점(매우 불편하다)부터 5점(매우 편하다)의 5단계 평가

사용감 평가 척도

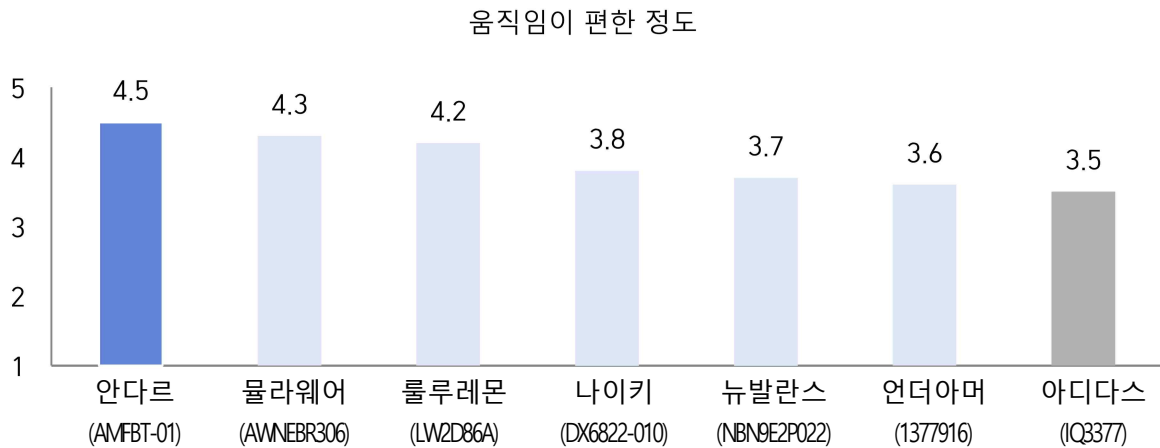
항목		1점	2점	3점	4점	5점
입고 벗기 편한 정도	입기 편한 정도	불편하다	-----			편하다
	벗기 편한 정도	불편하다	-----			편하다
동작 용이성	움직임이 편안한 정도	불편하다	-----			편하다

- (입고 벗기 편한 정도) 안다르(AMFBT-01)가 4.1점으로 가장 입고 벗기 편하다고 응답하였으며, 언더아머(1377916)는 2.4점으로 가장 낮았음.

입고 벗기 편한 정도



- **(움직임이 편한 정도)** 스포츠 브라를 입은 상태에서 정해진 동작을 한 후 움직임이 편한 정도를 평가한 결과, 안다르(AMFBT-01)가 4.5점으로 가장 높았고, 아디다스(IQ3377)가 3.5점으로 가장 낮음.



[소비자 착용 평가 시험 결과]

브랜드(제품번호)	소비자 착용평가	
	입고 벗기 편한 정도	움직임이 편한 정도
나이키(DX6822-010)	2.9	3.8
뉴발란스(NBN9E2P022)	3.0	3.7
룰루레몬(LW2D86A)	3.5	4.2
물라웨어(AWNEBR306)	3.9	4.3
아디다스(IQ3377)	2.6	3.5
안다르(AMFBT-01)	4.1	4.5
언더아머(1377916)	2.4	3.6
평균	3.2	3.9

※ 5점 만점으로 5점에 가까울수록 매우 편하게 느낌.

□ **지지력과 소비자 착용감을 고려하여 제품 선택해야**

- **(지지력과 소비자 착용감)** 지지력이 우수한 제품일수록 소비자 착용 평가에서 낮은 평가를 받는 경향이 있어 본인의 운동에 맞는 적절한 지지력과 착용감에 맞는 제품을 고르는 것이 필요
- 뉴발란스(NBN9E2P022), 아디다스(IQ3377) 2개 제품은 지지력이 상대적으로 우수했지만 소비자 착용 평가에서 '움직임이 편한 정도'가 각각 3.7점, 3.5점으로 낮은 편임.

- 물라웨어(AWNEBR306), 안다르(AMFBT-01) 2개 제품은 지지력이 상대적으로 보통/양호이었지만 입고 벗기 편한 정도는 좋은 편임.

[지지력과 소비자 착용 평가 비교]

브랜드(제품명)	지지력	소비자 착용평가	
		움직임이 편한 정도	입고 벗기 편한 정도
아디다스(IQ3377)	★★★	3.5	2.6
뉴발란스(NBN9E2P022)	★★★	3.7	3.0
언더아머(1377916)	★★	3.6	2.4
나이키(DX6822-010)	★★	3.8	2.9
룰루레몬(LW2D86A)	★★	4.2	3.5
물라웨어(AWNEBR306)	★★	4.3	3.9
안다르(AMFBT-01)	★	4.5	4.1
평균	-	3.9	3.2

<기호표시> ★★★ 우수, ★★ 양호, ★ 보통

다 내구성

□ 신장회복률은 제품에 따라 차이가 있고, 필링/스넥성은 전 제품 권장 기준을 충족

- (신장회복률) 늘어났다 다시 돌아오는 신장회복율이 우수해야 원래의 형태와 기능을 잘 유지할 수 있음. 안다르(AMFBT-01)는 다른 제품에 비해 신장회복률이 높고, 언더아머(1377916)는 시험대상 제품 중에 가장 낮음.
- (필링/스넥성) 착용 시 외부 물체와의 마찰에 의해 보풀이 생기거나 울당겨짐 현상이 발생하면 옷의 외관이 손상될 수 있음. 필링(보풀), 스넥성(울당겨짐)은 전 제품 섬유제품 권장품질기준*을 충족

* 한국소비자원이 자체적으로 제정·운영하는 섬유제품 권장품질기준 <이하 권장기준>

[내구성 시험 결과]

브랜드(제품번호)	신장회복률(%)		필링	스넥성
	길이 방향	폭 방향		
나이키(DX6822-010)	93	94	권장기준 이상	권장기준 이상
뉴발란스(NBN9E2P022)	95	92	권장기준 이상	권장기준 이상
룰루레몬(LW2D86A)	96	94	권장기준 이상	권장기준 이상
물라웨어(AWNEBR306)	92	93	권장기준 이상	권장기준 이상
아디다스(IQ3377)	92	96	권장기준 이상	권장기준 이상
안다르(AMFBT-01)	96	97	권장기준 이상	권장기준 이상
언더아머(1377916)	88	92	권장기준 이상	권장기준 이상
평균	93	94	-	-

라 색상변화 및 내세탁성

□ 1개 제품의 물견뢰도가 권장 기준에 미흡

○ **(물견뢰도)** 룰루레몬(LW2D86A) 제품은 권장기준(4급 이상) 미만으로 물에 젖은 상태로 장시간 다른 옷들과 함께 방치할 때, 색이 묻어나 다른 옷을 오염시킬 가능성이 있음.

○ **(그 외 견뢰도)** 땀과 마찰, 일광에 의해 색상이 변하지 않는 정도를 평가한 결과 모든 제품이 권장기준* 이상으로 양호함.

* 땀견뢰도 : 변퇴색 4급 이상, 오염 3급 이상, 일광견뢰도 : 4급 이상
 마찰견뢰도 : 건 4급 이상, 습 3급 이상

○ **(내세탁성)** 운동할 때 착용하는 스포츠 브라는 땀을 제거하고 위생적으로 옷을 관리하기 위해 반복적인 세탁이 필수적인 제품임.

- 세탁에 의해 색상이나 치수가 변하지는 않는지* 평가한 결과, 전 제품 이상 없음.

* 내세탁성 : 변퇴색 4급 이상, 오염 3급 이상, 치수변화 : ±5% 이내

[색상변화 시험 결과]

브랜드(제품번호)	물견뢰도	땀견뢰도	마찰견뢰도	일광견뢰도	내세탁성
나이키(DX6822-010)	권장 기준 이상	권장 기준 이상	권장 기준 이상	권장 기준 이상	권장 기준 이상
뉴발란스(NBN9E2P022)	권장 기준 이상	권장 기준 이상	권장 기준 이상	권장 기준 이상	권장 기준 이상
룰루레몬(LW2D86A)	권장 기준 미만	권장 기준 이상	권장 기준 이상	권장 기준 이상	권장 기준 이상
물라웨어(AWNEBR306)	권장 기준 이상	권장 기준 이상	권장 기준 이상	권장 기준 이상	권장 기준 이상
아디다스(IQ3377)	권장 기준 이상	권장 기준 이상	권장 기준 이상	권장 기준 이상	권장 기준 이상
안다르(AMFBT-01)	권장 기준 이상	권장 기준 이상	권장 기준 이상	권장 기준 이상	권장 기준 이상
언더아머(1377916)	권장 기준 이상	권장 기준 이상	권장 기준 이상	권장 기준 이상	권장 기준 이상

마 안전성

□ 폼알데하이드 등 유해물질을 확인한 결과, 전 제품 관련 안전 기준에 적합

○ '전기용품 및 생활용품 안전관리법*'에 따라 유해물질 함유 여부를 확인한 결과, 모든 제품의 폼알데하이드, 아릴아민, 알러지성 염료, 유기주석화합물 등 유해물질과 pH는 관련 기준에 적합함.

* 스포츠 브라는 가정용 섬유제품에 해당하며, 안전기준준수대상 생활용품임.

[안전성 시험 결과]

브랜드(제품번호)	폼알데하이드	아릴아민	알러지성 염료	유기주석화합물	pH
나이키(DX6822-010)	기준 적합	기준 적합	기준 적합	기준 적합	기준 적합
뉴발란스(NBN9E2P022)	기준 적합	기준 적합	기준 적합	기준 적합	기준 적합
롤루레몬(LW2D86A)	기준 적합	기준 적합	기준 적합	기준 적합	기준 적합
물라웨어(AWNEBR306)	기준 적합	기준 적합	기준 적합	기준 적합	기준 적합
아디다스(IQ3377)	기준 적합	기준 적합	기준 적합	기준 적합	기준 적합
안다르(AMFBT-01)	기준 적합	기준 적합	기준 적합	기준 적합	기준 적합
언더아머(1377916)	기준 적합	기준 적합	기준 적합	기준 적합	기준 적합

바 표시사항

□ 일부 제품의 표시사항이 관련 기준에 부적합

- 제품의 표시사항을 확인한 결과, 2개 제품이 '전기용품 및 생활용품 안전 관리법'에 부적합
- 뉴발란스(NBN9E2P022)는 혼용률 표시가 실제와 표시가 달랐고, 언더아머(1377916)는 기준에서 정한 섬유명을 사용해서 표시하지 않음.

⇒ (주)이랜드 뉴발란스사업부, 언더아머코리아(유) 모두 제품표시 개선 예정임을 회신

- 취급주의사항, 판매자/수입자, 제조국 표시 등 그 외 표시사항은 관련 기준에 적합함.

[표시사항 시험 결과 및 부적합 내용]

브랜드(제품번호)	표시사항	부적합내용
나이키(DX6822-010)	기준 적합	-
뉴발란스(NBN9E2P022)	기준 부적합	혼용률 미표시, 잘못된 혼용률 표시
롤루레몬(LW2D86A)	기준 적합	-
물라웨어(AWNEBR306)	기준 적합	-
아디다스(IQ3377)	기준 적합	-
안다르(AMFBT-01)	기준 적합	-
언더아머(1377916)	기준 부적합	섬유 통일 문자 미사용

사 외관·제품특징

□ 2개 제품은 외관, 냄새 등으로 인한 공정 개선이 필요

- **(외관)** 뉴발란스(NBN9E2P022) 일부 제품이 안감 사이 내부에 제거하지 않은 스티커가 겹으로 드러나 외관이 미흡한 것으로 평가

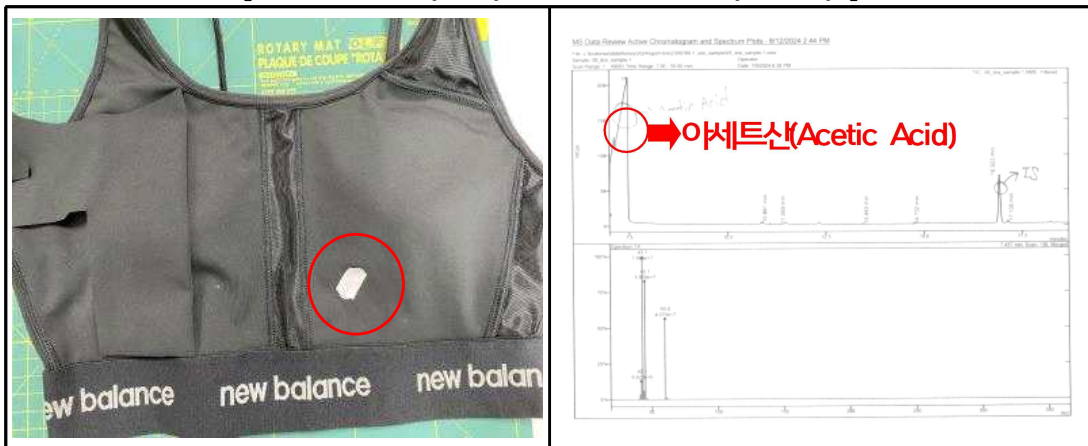
⇒ (주)이랜드 뉴발란스사업부는 제품 검수 강화를 회신

- **(냄새)** 안다르(AMFBT-01)는 제품에서 시큼한 냄새가 나 성분을 분석한 결과, 아세트산*으로 확인돼 공정 개선을 권고함.

* 나일론 염색 과정에서 pH를 낮추기 위해 사용한 아세트산의 냄새로 해당 제품의 pH는 안전 기준에 적합함.

⇒ (주)안다르는 아세트산을 사용하지 않는 공정으로 개선 완료를 회신

[미흡한 외관(왼쪽), 냄새 성분 분석(오른쪽)]





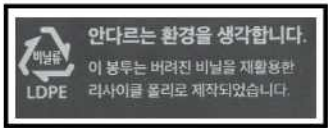
[외관 및 냄새 시험 결과]

브랜드(제품번호)	외관	냄새
나이키(DX6822-010)	이상 없음	이상 없음
뉴발란스(NBN9E2P022)	미흡	이상 없음
룰루레몬(LW2D86A)	이상 없음	이상 없음
물라웨어(AWNEBR306)	이상 없음	이상 없음
아디다스(IQ3377)	이상 없음	이상 없음
안다르(AMFBT-01)	이상 없음	미흡
언더아머(1377916)	이상 없음	이상 없음

□ 일부 제품은 환경을 고려해 재활용 폴리에스터를 의류나 포장재에 사용

- (환경성) 일부 제품은 환경을 고려해 의류에 직접 재생 폴리에스터 소재를 사용하거나 포장지에 재활용 소재를 사용함.
- 나이키(DX6822-010), 뉴발란스(NBN9E2P022), 아디다스(IQ3377) 3개 제품은 리사이클 폴리에스터 소재를 사용하고, 아디다스(IQ3377), 안다르(AMFBT-01) 2개 제품은 리사이클 포장지를 사용함.

[리사이클 재료 사용]

나이키	뉴발란스
<p>친환경 소재</p> <p>나이키 스우시 미디엄 서포트 여성 패드 스포츠 브라</p> <p>49,000 원</p> 	<p>제품 특징 [Performance]</p> <p>뉴발란스 퍼포먼스 Sleek 라인 브라입니다.</p> <p>Medium Impact 제품을 위한 운동 시 운동 성능을 향상시킬 수 있는 편안한 착용감을 제공합니다.</p> <p>리사이클 폴리스제</p> <p>리사이클 폴리스제와 판덱스 원사를 사용해 뛰어난 신축성을 가졌습니다.</p> <p>이너패드가 탈부착 가능합니다.</p> <p>NB DRY 기술을 통한 흡수속건 기능을 추가하였습니다.</p> <p>뉴발란스 레터링 로고 밴딩 디테일이 포인트입니다.</p>
아디다스	안다르
<p>활동성이 뛰어난 레이서백 디자인의 친환경 스포츠 브라</p> <p>70% 이상의 재생 소재를 사용</p> <p>100% RECYCLED LDPE BAG</p> 	<p>안다르는 환경을 생각합니다.</p> <p>이 봉투는 버려진 비닐을 재활용한 리사이클 폴리로 제작되었습니다.</p> 

[환경성 확인결과]

브랜드(제품번호)	환경성
나이키(DX6822-010)	리사이클 소재
뉴발란스(NBN9E2P022)	리사이클 소재
룰루레몬(LW2D86A)	-
물라웨어(AWNEBR306)	-
아디다스(IQ3377)	리사이클 소재, 리사이클 포장지
안다르(AMFBT-01)	리사이클 포장지
언더아머(1377916)	-

<기호표시> - 해당 없음

□ **치수 선택과 세탁 편의성은 제품에 따라 차이가 있어**

○ **(추천 치수 제공)** 온라인으로 옷을 구입하는 소비자가 많아지면서 직접 입어 보고 살 수 없는 온라인 특성상 치수에 관한 정보는 매우 중요한 소비자 선택 정보*임.

* 스포츠 브라에 대한 소비자 상담을 분석해 보면 품질관련 상담 44건 중 치수(사이즈)에 대한 불만이 10건으로 가장 많음. (소비자상담분석, 2019.1.1.~2023.12.31.)

- 나이키(DX6822-010), 아디다스(IQ3377) 2개 제품은 온라인 상품정보에 밑가슴 둘레, 가슴둘레 등 신체 치수를 근거로 적절한 추천 치수 정보를 제공하고 있음.

- 뉴발란스(NBN9E2P022), 안다르(AMFBT-01), 언더아머(1377916) 3개 제품은 추천 치수를 제공하고 있으나, 두 가지로 제공하는 추천 치수가 각각 다르거나 실제 착용 시 너무 작다는 의견이 있는 등 개선이 필요

⇒ (주)이랜드 월드패션사업부, (주)안다르 2개 업체는 신체사이즈에 의한 추천 치수 제공, 언더아머코리아(유)는 제품 안내 문구 추가 등의 개선 완료 및 계획을 회신

- 룰루레몬(LW2D86A), 물라웨어(AWNEBR306)* 2개 제품은 온라인 상품정보에 신체 사이즈에 따른 제품 치수 선택 정보가 없어 어떤 제품을 선택해야 하는지 알 수 없음.

* 제품 태그(Tag)에는 가슴둘레 사이즈 표시가 있으나, 온라인에는 제품 치수 선택 정보가 없음.

⇒ 주식회사 물라는 온라인에 권장 치수를 표시할 예정임을 회신

⇒ 룰루레몬애들라티카코리아 유한회사는 회신이 없음.

○ **(무료 반품·교환)** 5개 브랜드에서 몸에 맞는 치수 선택을 돕는 무료 교환이나 반품 서비스를 제공하고 있어 치수 선택 편의성이 높음.

[온라인 추천 치수 제공 및 무료 교환·반품 확인 내용]

브랜드(제품번호)	추천치수제공	무료 교환 및 반품
나이키(DX6822-010)	◎	14일 이내 무료 반품
뉴발란스(NBN9E2P022)	○	-
룰루레몬(LW2D86A)	없음	30일 이내 무료 반품
물라웨어(AWNEBR306)	없음	-
아디다스(IQ3377)	◎	무료 사이즈 교환
안다르(AMFBT-01)	○	무료 사이즈 교환
언더아머(1377916)	○	14일 이내 무료 반품

<기호 표시> ◎ : 적절한 추천 치수를 제공함, ○ : 제공하고 있으나 개선이 필요함

- **(세탁 편의성)** 잦은 세탁이 필수적인 스포츠 브라는 세탁기나 건조기 사용이 가능한 제품이 소비자가 사용하기 편리함.
- 룰루레몬(LW2D86A) 제품은 세탁기와 건조기를 모두 사용 가능해 소비자의 세탁 편의성이 가장 높았고, 2개 제품*은 세탁기와 건조기 모두 사용 가능하지만, 패드는 분리하여 별도 손세탁이 필요함.
- * 아디다스(IQ3377), 언더아머(1377916)
- 세탁기 세탁이 가능한 나이키(DX6822-010), 뉴발란스(NBN9E2P022) 2개 제품도 손세탁에 비해 사용이 편리함.

[세탁 편의성 확인결과]

브랜드(제품번호)	세탁편의성
나이키(DX6822-010)	세탁기 사용 가능
뉴발란스(NBN9E2P022)	세탁기 사용 가능
룰루레몬(LW2D86A)	세탁기, 건조기 사용 가능
물라웨어(AWNEBR306)	손세탁
아디다스(IQ3377)	세탁기, 건조기 사용 가능 (패드는 분리하여 손세탁)
안다르(AMFBT-01)	손세탁
언더아머(1377916)	세탁기, 건조기 사용 가능 (패드는 분리하여 손세탁)

< 붙임 2 >

스포츠 브라 품질비교시험 종합결과표

브랜드 (제품 번호)	판매자 (수입자/제조국)	표시 가격(원)	기능성			착용감			내구성 ^{주6)}			색상변화 및 내세탁성 ^{주7)}			안전성 ^{주8)}	표시 사항	외관·제품 특징				
			지지력 ^{주1)}	흡수성 ^{주2)}		땀 배출 정도 ^{주3)}	의복압 ^{주4)}	소비자평가 ^{주5)}		신장 회복률(%)		필링 스넥성	물건뢰도	가 ^{주7)} 견뢰도 및 내세탁성			외관 및 냄새	환경성	온라인 치수정보		세탁 편의성
				면적	속도			입고 벗기 편한 정도	움직임이 편한 정도	길이	가로								추천 치수 제공	무료 교환반품	
나이키 (DX6822-010)	(유)나이키 코리아 (베트남)	49,000	★★	2	1	★★★	☒☒☒	2.9	3.8	93	94	권장기준 이상	권장기준 이상	권장기준 이상	적합	적합	이상없음	리사이클 소재	◎	무료 반품	세탁기 가능
뉴발란스 (NBN9E2P022)	(주)이랜드 뉴발란스 사업부 (스리랑카)	59,900	★★★	5	5	★★★	☒☒☒	3.0	3.7	95	92	권장기준 이상	권장기준 이상	권장기준 이상	적합	부적합	미흡	리사이클 소재	○	-	세탁기 가능
롤루레몬 (LW2D86A)	롤루레몬 에들라티카 코리아 유통회사 (베트남)	78,000	★★	5	4	★★	☒☒	3.5	4.2	96	94	권장기준 이상	권장기준 미만	권장기준 이상	적합	적합	이상없음	-	없음	무료 반품	세탁기 건조기 가능
물라웨어 (AWNBR306)	주식회사 물라 (베트남)	49,000	★★	3	3	★★	☒	3.9	4.3	92	93	권장기준 이상	권장기준 이상	권장기준 이상	적합	적합	이상없음	-	없음	-	손 세탁
아디다스 (IQ3377)	아디다스 코리아(유) (베트남)	45,000	★★★	5	5	★★★	☒☒☒	2.6	3.5	92	96	권장기준 이상	권장기준 이상	권장기준 이상	적합	적합	이상없음	리사이클 소재 리사이클 포장지	◎	무료 교환	세탁기 건조기 가능
안다르 (AMFBT-01)	(주)안다르 (베트남)	39,000	★	1	1	★★	☒	4.1	4.5	96	97	권장기준 이상	권장기준 이상	권장기준 이상	적합	적합	미흡	리사이클 포장지	○	무료 교환	손 세탁
언더아머 (1377916)	언더아머 코리아(유) (베트남)	59,000	★★	5	5	★★	☒☒☒	2.4	3.6	88	92	권장기준 이상	권장기준 이상	권장기준 이상	적합	부적합	이상없음	-	○	무료 반품	세탁기 건조기 가능
평균			-	-	-	-	-	3.2	3.9	93	94	-	-	-	-	-	-	-	-	-	-

비고

주1) 빠르게 걷거나 뛸 때, 가슴이 흔들리지 않는 정도
 주2) 땀을 넓게 퍼지고(면적), 흡수되는 속도가 빠른(속도) 정도
 주3) 스포츠 브라에 흡수된 땀을 외부로 빨리 배출하는 성능
 주4) 스포츠 브라를 착용 시 인체(어깨)에 가해지는 힘
 주5) 스포츠 브라를 직접 착용 후 입고 벗기 편한 정도와 움직임이 편한 정도를 평가
 주6) 신장회복률(늘어났다 원래 상태로 돌아오는 정도), 필링(보풀), 스넥성(올 당겨짐) 등 내구성 평가
 주7) 물건뢰도(물에 의한 색상변화), 땀건뢰도(땀에 의한 색상변화), 마찰건뢰도(마찰에 의한 색상변화), 일광건뢰도(햇빛에 의한 색상변화), 내세탁성(세탁에 의한 색상변화 및 치수 변화율)을 평가
 주8) 국가기술표준원고시 안전기준준수 부속서1 가정용섬유제품에 따르는 유해물질(아릴아민, 알러지성 염료, 폼알데하이드, 유기주석화합물, pH) 확인

[기호표시]
 ★★★ 우수
 ★★ 양호
 ★ 보통
 - 해당없음
 ◎ 적절한 추천 치수를 제공함
 ○ 제공하고 있으나 개선이 필요함
 ☒가 많을수록 의복압은 상대적으로 강함

< 붙임 3 > 스포츠 브라 구매 및 관리 방법

운동시 스포츠 브라를 입어야 할까?

- 네! 가슴은 유선 조직과 지방층으로 이루어졌고, 쿠파 인대로 흉벽에 매달려 있는 형태입니다. 운동을 할 때 계속되는 흔들림은 가슴에 충격을 주고, 이로 인해 쿠파 인대가 손상될 수 있습니다. 인대의 손상은 회복이 어렵고, 가슴의 형태 변화로 이어질 수 있어 이를 예방하기 위해서 운동 시에는 스포츠 브라의 착용을 권장합니다.

스포츠 브라 고르는 방법





- 가슴 지지력이나 운동 강도에 따라 하이, 미디엄, 로우 등으로 스포츠 브라의 종류를 구분해 판매하는 브랜드가 많습니다. 본인이 하고자 하는 운동 강도에 적합한 지지력을 갖춘 스포츠 브라를 선택합니다.

가슴 지지력으로 구분			
	로우 서포트	미디엄 서포트	하이 서포트
설명	저강도 운동에 적합	중강도 운동에 적합	고강도 운동에 적합
적합한 운동	요가, 필라테스 등	피트니스, 가벼운 달리기 등	러닝, 고강도 스포츠 등

- 치수를 고를 때는 직접 입어보고 사는 것이 가장 좋습니다. 그러나 온라인 구매 등 직접 착용을 못하는 경우에는 추천 제품 정보를 참고해서 제품 치수를 선택합니다. 치수 선택의 어려움을 고려하여 무료 교환이나 반품 서비스를 제공하는 브랜드가 있으니 치수 편의성을 고려하여 브랜드를 선택하는 것도 좋습니다.

스포츠 브라 세탁방법

- 세탁기와 건조기 사용이 가능한지, 패드를 분리해서 별도로 세탁해야 하는지 등 제품에 표시된 세탁 방법을 확인하고 세탁해야 합니다.

제품에 표시된 세탁 방법			
손세탁	세탁기 사용 가능	건조기 사용 가능	건조기 사용 불가
			

※ 소비자 피해가 발생하면, '소비자24 열린소비자포털(모바일 앱, www.consumer.go.kr)'을 통해 거래내역, 증빙서류 등을 갖추어 온라인 상담 또는 피해구제를 신청할 수 있다.